

# CO DĚLAT, KDYŽ...?

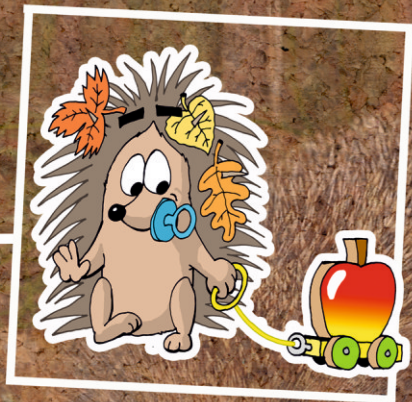


**PŘÍRUČKA PRO ŘEŠENÍ NEJČASTĚJŠÍCH  
SITUACÍ S VOLNĚ ŽIJÍCÍMI ŽIVOČICHY**

# JEŽEK

Pokud je nalezený ježek zraněný, kontaktujte záchrannou stanici a dohodněte si další postup.

723 648 752!!



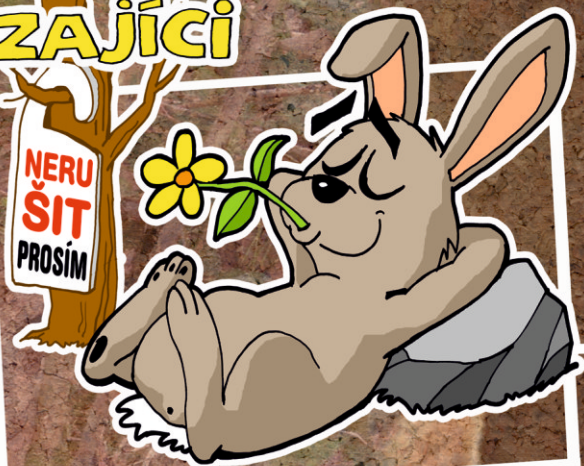
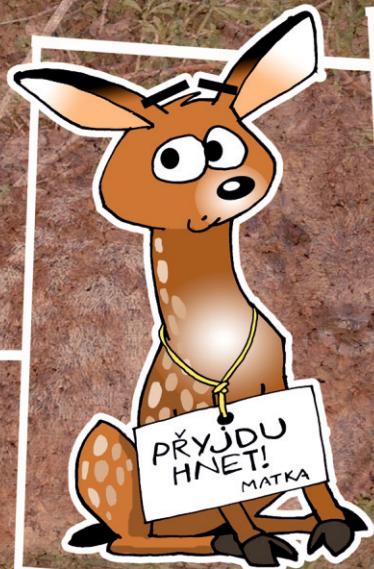
**Nevypělí ježci na podzim.**  
Jde o normální situaci, kdy si příroda vybírá svou daň. Mláďata z podzimních vrhů nejsou schopna plnohodnotné existence. „Záchranu“ nevypělých mláďat lze tedy chápat jako náhradu za velké množství ježků usmrčených na

silnicích nebo při zemědělských pracích. Na začátku zimy by měl mít ježek hmotnost kolem 500 g. Naleznete-li malého ježka na podzim na zahradě, můžete mu usnadnit přežití příkrmованиеm. Nabídněte mu jakákoli krmiva pro kočky – konzervy, granule, kousky libového masa, apod.

Ježek se nakrmí a nebude ztrácet energii pobíháním v chladné podzimní noci, kdy je málo potravy. V krajním případě ho můžete ubytovat doma nebo převézt do záchranné stanice.



# SRNČATA + ZAJÍCI



Pokud najdete malého zajíčka nebo srnče ležící v klidu v trávě nebo na holé zemi někde na poli, nesahejte na ně a odejděte pryč. Budete-li na pochybách, zavolejte do kterékoli záchranné stanice a poradte se dříve, než cokoli podniknete.



Umělý odchov je velmi obtížný a dospělý jedinec je ve většině případů nevypustitelný do přírody.

Srniec, jelen, zajíc apod., jsou druhy řazené mezi zvěř podle zákona o myslivosti a odebrání jejich mláďat z přírody, lze hodnotit jako trestný čin pytláctví.



# MLÁĎATA PĚVCŮ, DRAVCŮ A SOV

Mladí ptáci zpravidla těsně po opuštění hnízda špatně létají nebo nelétají vůbec. Teprve se to musí naučit. Schovávají se v okolí hnízda a rodiče je krmí.



Nejsou-li zraněná, můžete je nechat na místě. Pokud jsou u frekventované silnice, můžete je přenést do nejbližšího keře, vysadit na strom nebo na jiné vyvýšené místo.

U ptáků nevadí, pokud mládě vezmete do ruky.



Ptáci se neřídí čichem a cizí pachy jim nevadí.

# JĚLEN+SRNEC+DANĚK+ZAJÍC+BAŽANT (= zvěř – dle zákona o myslivosti)

Zranění - zpravidla nalezen u silnice, po střetu s autem.

**Informujte** místního mysliveckého hospodáře nebo kteréhokoli člena místního mysliveckého spolku.

**Informujte** policii na lince 158. Policie řeší případy střetů zvířat s auty a má k dispozici kontakty na místního mysliveckého hospodáře i na záchrané stanice.

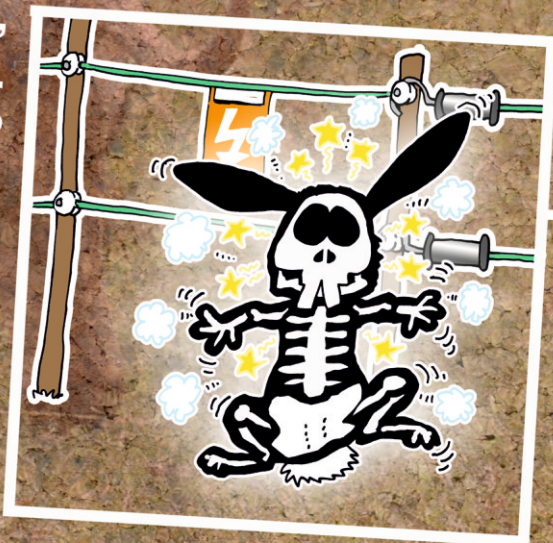
**Informujte Záchranou stanici.**



Uváznutí v pletivu,  
ohradníku, apod.

Informujte místního  
mysliveckého hospodáře  
nebo kteréhokoli člena  
místního mysliveckého  
spolku.

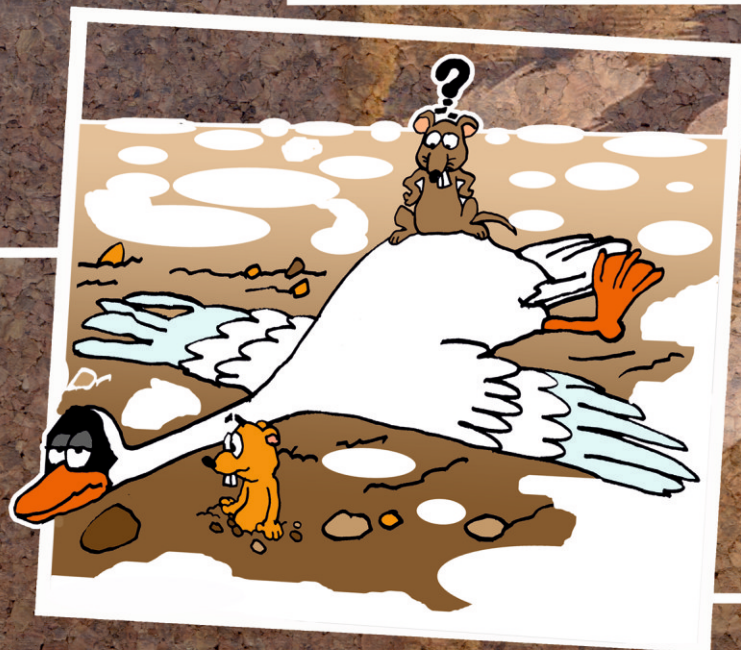
**Informujte  
Záchranou  
stanici!**



# LABUTĚ V ZIMĚ

## Labutě na ledě

Většinou jen odpočívají. Přimrznutí je sice možné, ale jde o velmi vzácný případ – sledujte je. Zkontrolujte znovu po 3 - 6 hodinách, zda nezměnily polohu nebo se nepřemístily.



## Labutě na poli

Většinou jen odpočívají nebo se pasou na osení nebo řepce – **nedělejte nic.**

# STRAKAPOUDI VERSUS FASÁDY



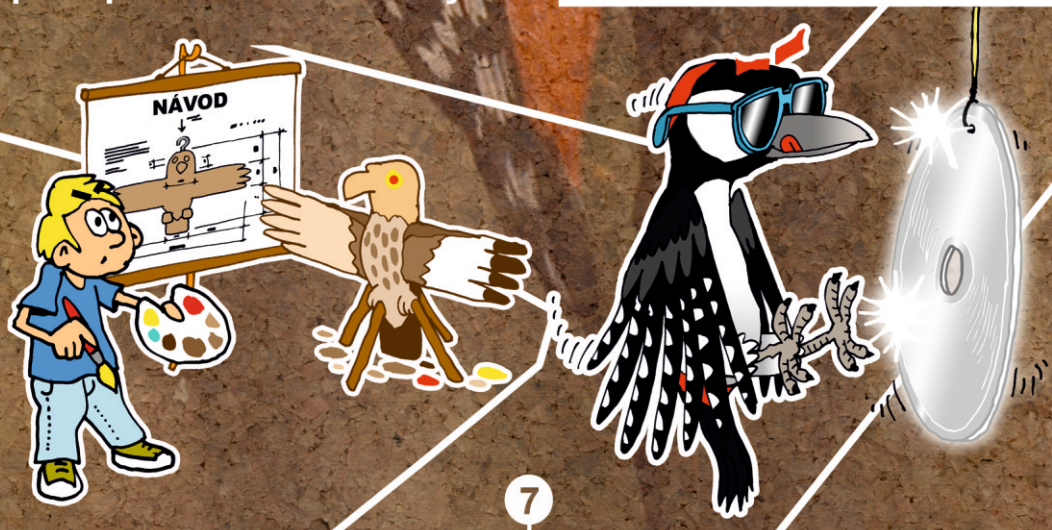
**Polystyrén**  
strakapoudům zřejmě připomíná trouchnívé dřevo, ve kterém hledají potravu nebo vytvářejí úkryty na nocování.

## K odplašení

je možné použít lesklé předměty (CD, fólie,...) zavěšené nad místem, kde strakapoud narušuje fasádu. Jinou možností je použít zavěšenou siluetu krahujce. Návod na výrobu a instalaci siluety vám poskytneme na adrese:

**[zachr.stanice.bartosovice@csopnj.cz](mailto:zachr.stanice.bartosovice@csopnj.cz)**

Některé komerční pojišťovny umožňují pojištění fasády proti poškození živočichy.



# NÁRAZY DO SKLA



Prevenčí proti nárazům do prosklených ploch (okenní tabule, prosklené zastávky MHD, skleněné protihlukové stěny, atd.) je vytvoření zřetelného dojmu překážky. Nejúčinnější jsou šikmé proužky široké cca 2 - 5 cm, vzdálené cca 10 cm od sebe. Lze použít i jakékoli jiné obrazce, rozmístěné po celé ploše okna,

pokrývající asi třetinu až čtvrtinu plochy.

Další informace na:

<http://www.ochranaptaku.cz>

Siluety dravců nalepené na sklo nemají větší efekt než jakékoli jiné vzorce – květy, listy,...







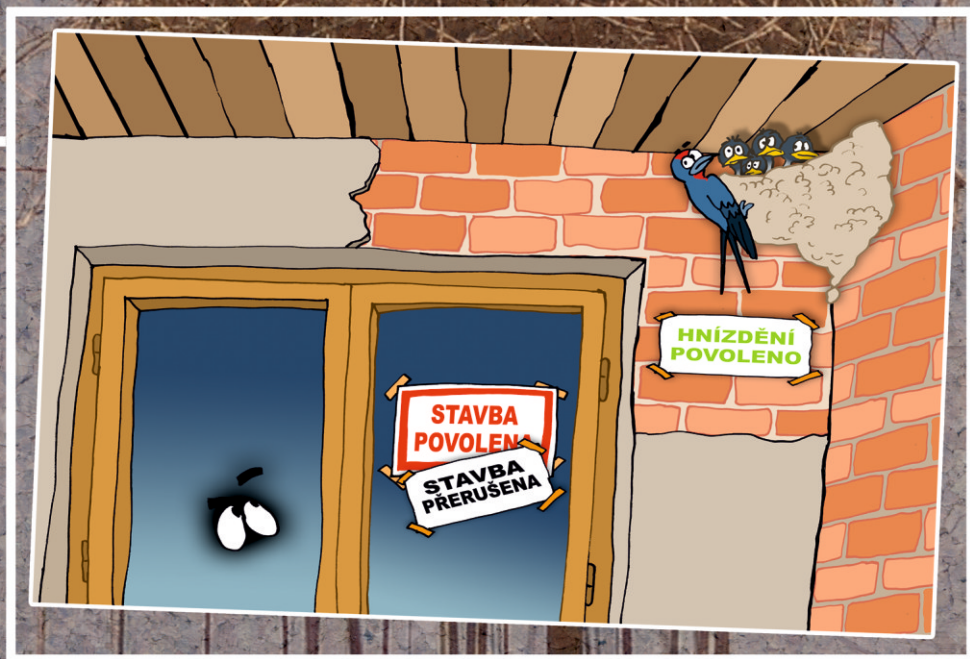
# STAVBY

VERSUS

# HNÍZDA PTÁKŮ



Téměř všichni ptáci (kromě druhů, jež lze lovit podle zákona o myslivosti), jsou zákonem chráněni. Jsou chráněna i jejich sídla (hnízda). Jakékoli větší stavební úpravy (rekonstrukce střechy, zateplování, oprava fasády apod.) nutno provádět s ohledem na možná hnízdění ptáků. Ptáci často osídlují větrací otvory ve fasádě, škvíry pod střechou apod. Stavbu je vhodné provést mimo dobu hnízdění ptáků nebo v průběhu zimy uzavřít pletivem všechny otvory, které by ptáci mohli na jaře využívat ke hnízdění.



# KUNA NA PŮDĚ



Kuna skalní často žije v těsné blízkosti lidí, na půdách nebo v konstrukci střechy. Nejdříve je nutno kunu vypudit. Zpravidla stačí prostor, kde se kuna zdržuje, „zamořit“ nějakým levným, intenzívním parfémem. Kuna, jako zvíře, které se řídí čichem, zamořený prostor opustí. Pro trvalý efekt, je nutno uzavřít všechny přístupové cesty, kterými se kuna může na půdu nebo do konstrukce střechy dostat.



# NETOPÝŘI



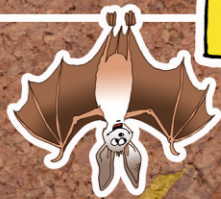
Nezraněného netopýra, který zalétne do bytu v teplém období roku, stačí umístit do papírové krabičky a večer krabičku ponechat otevřenou venku, aby mohl odlétnout.

Je-li na netopýrovi vidět jakékoli zranění nebo jde-li o zimní období, **kontaktujte nejbližší záchranou stanici.**

V zimě jsou netopýři nalezení v bytě často dehydrovaní. Proto je vhodné dát do krabičky s netopýrem malou misku s vodou, do které dáte kousek papírového ubrousku, aby se mohl napít.



# KONTAKTY:



**Záchránná stanice**  
zachr.stanice.bartosovice@csopnj.cz,  
tel.: 602 271 836

**Návštěvnícké středisko  
Dům přírody Poodří**  
kasinsky@csopnj.cz,  
belehradek@csopnj.cz

**Webové stránky:**

[www.csopnj.cz](http://www.csopnj.cz),  
[www.orelskalni.cz](http://www.orelskalni.cz),  
[www.sycekobecny.cz](http://www.sycekobecny.cz)

[facebook/záchránná stanice](https://facebook.com/zachranna.stanice)

V PŘÍPADĚ, ŽE SI PŘESTO  
NEBUDETE VĚDĚT RADY,  
KONTAKTUJTE NEJBLIŽŠÍ  
ZÁCHRANNOU STANICI  
– [www.zvirevnouzi.cz](http://www.zvirevnouzi.cz)



Moravskoslezský  
kraj

